

Dell™ Inspiron™ 910 Servisná príručka

[Skôr než začnete](#)

[Kryt modulov](#)

[Pamäťový modul](#)

[Disk SSD](#)

[Komunikačné karty](#)

[Klávesnica](#)

[Opierka dlaní](#)

[Interná karta s bezdrôtovou technológiou Bluetooth®](#)

[Doska tlačidla napájania](#)

[Displej](#)

[Reproduktor](#)

[Kamera \(voliteľná\)](#)

[Systémová doska](#)

[Mikrofón](#)

[Gombíková batéria](#)

[Spustenie systému BIOS](#)

Poznámky a upozornenia



POZNÁMKA: POZNÁMKA uvádza dôležité informácie, ktoré umožňujú lepšie využitie počítača.



OZNÁMENIE: OZNÁMENIE naznačuje, že existuje riziko poškodenia hardvéru alebo straty údajov a ponúka spôsob, ako problému zabrániť.



UPOZORNENIE: UPOZORNENIE naznačuje možné poškodenie, zranenie alebo smrť.

Vyhradzujeme si právo meniť informácie bez predchádzajúceho upozornenia.
© 2008 Dell Inc. Všetky práva vyhradené.

Reprodukcia týchto materiálov akýmkoľvek spôsobom bez písomného súhlasu firmy Dell Inc. je prísne zakázaná.

Ochranné známky použité v tomto texte: *Dell*, logo *DELL*, a *Inspiron* sú ochranné známky spoločnosti Dell Inc.; *Bluetooth* je registrovaná ochranná známka spoločnosti Bluetooth SIG, Inc. a spoločnosť Dell ju používa na základe licencie. *Microsoft*, *Windows*, a *Windows XP* sú buď ochranné známky alebo registrované ochranné známky spoločnosti Microsoft Corporation v USA a ďalších krajinách.

Ostatné ochranné známky a obchodné názvy sa v tejto príručke môžu používať ako odkazy na spoločnosti, ktoré si uplatňujú nárok na tieto známky a názvy ich výrobkov. Spoločnosť Dell Inc. sa zrieka akéhokoľvek nároku na ochranné známky a obchodné názvy iné, než tie, ktoré vlastní.

Model PP39S

August 2008

Rev. A00

[Späť na obsah](#)

Kryt modulov

Dell™ Inspiron™ 910 Servisná príručka

- [Demontáž krytu modulov](#)
- [Montáž krytu modulov](#)

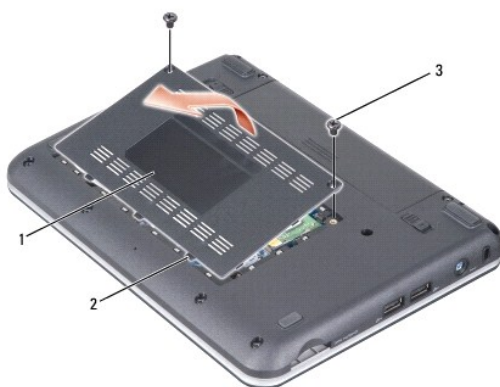
UPOZORNENIE: Pred prácou vnútri vášho počítača si prečítajte bezpečnostné pokyny, ktoré ste dostali s vaším počítačom. Ďalšie bezpečnostné informácie nájdete na stránke Regulatory Compliance (súladiť s normami) na adrese www.dell.com/regulatory_compliance.

UPOZORNENIE: Skôr než začnete vykonávať tento postup, vypnite počítač, sieťový adaptér odpojte z elektrickej zásuvky a počítača, modem odpojte zo zásuvky na stene a od počítača a všetky externé káble odpojte od počítača.

OZNÁMENIE: Aby ste predišli elektrostatickému výboju, uzemnite sa pomocou uzemňovacieho pásika na zápästí alebo opakovaným dotýkaním sa nenatretého kovového povrchu (ako napr. zásuvky na zadnej strane počítača).

Demontáž krytu modulov

1. Dodržujte postupy uvedené v časti [Skôr než začnete](#).
2. Vyberte dve skrutky z krytu modulov.
3. Podľa obrázku demontujte pod uhlom kryt z počítača.



1	kryt modulov	2	výčnelok krytu modulov (3)
3	skrutka (2)		

Montáž krytu modulov

1. Zarovnajete výčnelky na kryte modulov zo spodnej časti počítača a jemne namontujete kryt modulov.
2. Namontujete a utiahnite dve skrutky na kryte modulov.
3. Zasuňte batériu do jej pozície, kým nezapadne na miesto.
4. Zasuňte zamykaciu západku batérie do uzamknutej polohy.

[Späť na obsah](#)

[Späť na obsah](#)

Skôr než začnete

Dell™ Inspiron™ 910 Servisná príručka

- [Odporúčané nástroje](#)
- [Vypnutie počítača](#)
- [Skôr ako začnete pracovať vo vnútri vášho počítača](#)

Táto časť obsahuje postupy pri demontáži a inštalácii súčastí vášho počítača. Ak nie je uvedené inak, predpokladá sa, že sú pri každom postupe splnené tieto podmienky:

1. Vykonalí ste kroky, ktoré uvádza časť [Vypnutie počítača](#) a [Skôr ako začnete pracovať vo vnútri vášho počítača](#).
1. Prečítali ste si bezpečnostné informácie dodané spolu s počítačom.
1. Komponent možno vymeniť, alebo ak bol zakúpený zvlášť, inštalovať tak, že vykonáte postup odstránenia v opačnom poradí krokov.


Odporúčané nástroje

Postupy uvedené v tomto dokumente môžu vyžadovať použitie nasledujúcich nástrojov:

1. Malý plochý skrutkovač
1. Skrutkovač Phillips
1. Spustenie CD disku s aktualizácnym programom BIOS

 **POZNÁMKA:** Médium CD s aktualizácnym programom Flash BIOS sa dodáva iba v niektorých krajinách pri výmene základnej dosky.

Vypnutie počítača

 **OZNÁMENIE:** V záujme zabránenia straty údajov predtým, než vypnete počítač, uložte si a zatvorte všetky otvorené súbory a zatvorte všetky otvorené programy.

1. Uložte a zatvorte všetky otvorené súbory a ukončíte všetky otvorené programy.
2. Vypnite operačný systém:


Windows® XP:

Kliknite na tlačidlo **Štart** → **Vypnúť** → **Vypnúť**.

Stolný počítač Dell so systémom Ubuntu®:

Kliknite  na príkaz → **Ukončiť**  → **Vypnúť**.





Normálny stolný počítač so systémom Ubuntu®:

Kliknite  na príkaz → **Vypnúť**.

3. Skontrolujte vypnutie počítača a všetkých pripojených zariadení. Pokiaľ sa počítač a pripojené zariadenia nevypnú automaticky po ukončení operačného systému, stlačte a podržte tlačidlo napájania, kým sa počítač nevyvne.

Skôr ako začnete pracovať vo vnútri vášho počítača

Nasledujúce bezpečnostné pokyny používajte s cieľom chrániť počítač pred možným poškodením a zaistiť svoju osobnú bezpečnosť.

-  **UPOZORNENIE:** Pred prácou vnútri vášho počítača si prečítajte bezpečnostné pokyny, ktoré ste dostali s vaším počítačom. Ďalšie bezpečnostné informácie nájdete na stránke **Regulatory Compliance (súladi s normami)** na adrese www.dell.com/regulatory_compliance.
-  **OZNÁMENIE:** S komponentmi a kartami zaobchádzajte opatrne. Nedotýkajte sa komponentov alebo kontaktov na karte. Kartu držte za okraje alebo za kovový nosný držiak. Komponenty, ako procesor, držte za okraje a nie za kolíky.
-  **OZNÁMENIE:** Váš počítač smie opravovať len oprávnený servisný technik. Poškodenie v dôsledku servisu, ktorý nie je oprávnený spoločnosťou Dell, nespadá pod ustanovenia záruky.
-  **OZNÁMENIE:** Ak odpájate kábel, potiahnite ho za prípojku alebo pevnú časť zásuvky, ale nie za samotný kábel. Niektoré káble majú konektor zaistený zarážkami; pred odpojením takéhoto kábla zarážky najprv zatlačte. Spojovacie články od seba odpájajte plynulým ťahom rovným smerom — zabránite tým ohnutiu kolíkov. Skôr než kábel pripojíte, presvedčte sa, či sú obe prípojky správne orientované a vyrovnané.

➔ **OZNÁMENIE:** V záujme predchádzania poškodeniu počítača vykonajte predtým, než začnete s prácou vo vnútri počítača, nasledovné kroky.

1. Pracovný povrch musí byť rovný a čistý, aby sa nepoškriabal kryt počítača.
2. Vypnite počítač (pozri [Vypnutie počítača](#)).
3. Ak je váš počítač pripojený na dokovacu stanicu (ak je v doku), odpojte ho. Pokyny nájdete v dokumentácii, ktorú ste dostali k dokovacej stanici.
4. Stlačte a vyberte všetky karty nainštalované v čítačke pamäťových kariet 3-v-1.

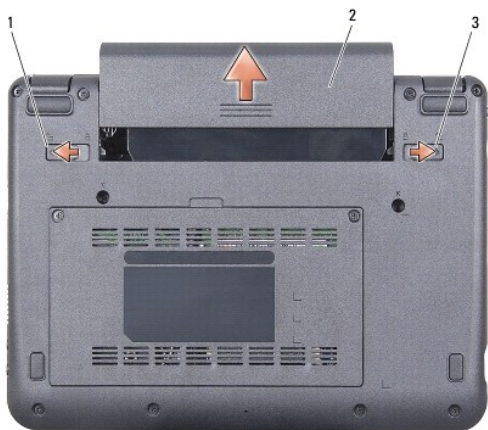
➔ **OZNÁMENIE:** Ak chcete odpojiť sieťový kábel, najskôr odpojte kábel z počítača a potom ho odpojte zo sieťového zariadenia.

5. Z počítača odpojte všetky telefónne alebo sieťové káble.
6. Odpojte počítač a všetky pripojené zariadenia z elektrických zásuviek.

➔ **OZNÁMENIE:** Ak chcete predísť poškodeniu systémovej dosky, odstráňte batériu z jej priehradky predtým, než začnete vykonávať servis počítača.

➔ **OZNÁMENIE:** Používajte výlučne batériu určenú pre konkrétny typ počítača Dell: v opačnom prípade sa môže počítač poškodiť. Nepoužívajte batérie konštruované pre iné počítače spoločnosti Dell.

7. Prevráťte počítač.



1	uvoľňovacia západka pozície pre batériu	2	batéria
3	zamykacia západka batérie		

8. Vysuňte uvoľňovaciu západku pozície pre batériu a zamykaciu západku batérie smerom von.
9. Batériu vysuňte zo šachty pre batérie.
10. Otočte počítač hornou stranou nahor, otvorte displej a stlačením hlavného vypínača uzemnite systémovú dosku.

[Späť na obsah](#)


[Späť na obsah](#)

Spustenie systému BIOS

Dell™ Inspiron™ 910 Servisná príručka


- [Spustenie systému BIOS z CD](#)
- [Aktualizácia systému BIOS z disku SSD v systéme Windows® XP](#)
- [Aktualizácia systému BIOS z disku SSD v systéme Ubuntu®](#)


Ak sa s novou systémovou doskou dodáva na CD programová aktualizácia systému BIOS, spustíte systém BIOS z CD. Pokiaľ nepoužívate disk CD s programom pre aktualizáciu systému BIOS, aktualizujte systém BIOS z jednotky disku SSD.

 **POZNÁMKA:** Váš počítač mohol alebo nemusel byť dodaný s externou optickou jednotkou. Použite externú optickú jednotku alebo externé úložné zariadenie pre postupy vyžadujúce prítomnosť disku.

Spustenie systému BIOS z CD

1. Presvedčte sa, či je sieťový adaptér pripojený a či je hlavná batéria správne nainštalovaná.

 **POZNÁMKA:** Ak na spustenie BIOS používate aktualizčný program BIOS z CD disku, pred vložením CD disku nastavte počítač, aby zaviedol systém z CD disku.

 **POZNÁMKA:** Váš počítač mohol alebo nemusel byť dodaný s externou optickou jednotkou. Použite externú optickú jednotku alebo externé úložné zariadenie pre postupy vyžadujúce prítomnosť disku.

2. Vložte CD s aktualizáciou programu BIOS a reštartujte počítač.

Postupujte podľa pokynov, ktoré sa objavujú na obrazovke. Počítač pokračuje v bootovaní a aktualizuje nový systém BIOS. Po skončení aktualizácie počítač sa automaticky znovu nabootuje.

3. Stlačením klávesy <0> počas režimu POST prejdite do programu pre nastavenie systému.
 4. Stlačte <Fn> a <F9>, aby ste vynulovali predvolené nastavenia počítača.
 5. Stlačte <Esc>, zvolte **Uložiť zmeny a znovu zaviesť** a stlačte <Enter>, aby ste uložili zmeny konfigurácie.
 6. Vyberte CD s programovou aktualizáciou systému BIOS z jednotky a reštartujte počítač.
-

Aktualizácia systému BIOS z disku SSD v systéme Windows® XP

1. Presvedčte sa, či je sieťový adaptér zasunutý do zásuvky, či je hlavná batéria správne nainštalovaná a či je pripojený sieťový kábel.

2. Zapnite počítač.

3. Na adrese support.dell.com nájdite najnovšiu aktualizáciu systému BIOS pre váš počítač.

4. Kliknite na **Stiahnuť teraz**, aby ste si stiahli súbor.

5. Ak sa zobrazí okno **Súhlas so zrieknutím sa vývozu softvéru**, kliknite na **Áno, súhlasím s touto dohodou**.

Zobrazí sa okno **Stiahnutie súboru**.

6. Kliknite na **Program uložiť na disk** a potom na **OK**.

Zobrazí sa okno **Uložiť do**.

7. Kliknite na šípku nadol, aby ste zobrazili ponuku **Uložiť do**, zvolte **Pracovná plocha** a potom kliknite na **Uložiť**.


8. Keď sa zobrazí okno **Prevzatie je ukončené**, kliknite na **Zavrieť**.


Na pracovnej ploche sa zobrazí ikona súboru, ktorá má rovnaký názov ako prevzatý aktualizčný súbor systému BIOS.

9. Kliknite dvakrát na ikonu súboru na pracovnej ploche a postupujte podľa pokynov na obrazovke.
-

Aktualizácia systému BIOS z disku SSD v systéme Ubuntu®

1. Presvedčte sa, či je sieťový adaptér pripojený a či je hlavná batéria správne nainštalovaná.
2. Zapnite počítač.

 **POZNÁMKA:** Váš počítač mohol alebo nemusel byť dodaný s externou optickou jednotkou. Použite externú optickú jednotku alebo externé úložné zariadenie pre postupy vyžadujúce prítomnosť disku.

3. Kliknite na možnosť  → **Miesta** → **Dokumenty**.
4. Vytvorte novú zložku s názvom **BIOS**.
5. Na adrese **support.dell.com** nájdite najnovšiu aktualizáciu systému BIOS pre váš počítač.
6. Kliknite na **Stiahnuť teraz**, aby ste si stiahli súbor.
7. Ak sa zobrazí okno **Súhlas so zrieknutím sa vývozu softvéru**, kliknite na **Áno, súhlasím s touto dohodou**.
Zobrazí sa okno **Stiahnutie súboru**.
8. Kliknite na **Program uložiť na disk** a potom na **OK**.
Zobrazí sa okno **Uložiť do**.
9. Kliknite na šípku nadol, aby ste zobrazili ponuku **Uložiť do**, zvolte **Dokumenty** → **BIOS** a potom kliknite na **Uložiť**.
10. Keď sa zobrazí okno **Prevzatie je ukončené**, kliknite na **Zavrieť**.
11. Otvorte terminál príkazového riadku a postupujte podľa nasledujúcich inštrukcií:
 - a. Zadajte `sudo -s`
 - b. Zadajte svoje heslo
 - c. Zadajte `cd Dokumenty`
 - d. Zadajte `cd BIOS`
 - e. Zadajte `./910A00`

objaví sa reťazec `flash start...`

Počítač sa automaticky reštartuje hneď po spustení systému BIOS.

[Späť na obsah](#)

[Späť na obsah](#)

Interná karta s bezdrôtovou technológiou Bluetooth®

Dell™ Inspiron™ 910 Servisná príručka

- [Odpojenie karty](#)
- [Inštalácia karty](#)

UPOZORNENIE: Pred prácou vnútri vášho počítača si prečítajte bezpečnostné pokyny, ktoré ste dostali s vaším počítačom. Ďalšie bezpečnostné informácie nájdete na stránke Regulatory Compliance (súladiť s normami) na adrese www.dell.com/regulatory_compliance.

OZNÁMENIE: Aby ste predišli elektrostatickému výboju, uzemnite sa pomocou uzemňovacieho pásika na zápästí alebo opakovaným dotýkaním sa nenatretého kovového povrchu (ako napr. zásuvky na zadnej strane počítača).

Pokiaľ ste si objednali počítač s bezdrôtovou technológiou Bluetooth, je v počítači už nainštalovaná príslušná karta.

Odpojenie karty

1. Dodržujte postupy uvedené v časti [Skôr než začnete](#).
2. Demontujte kryt modulov (pozri [Demontáž krytu modulov](#)).
3. Demontujte ventilátor (pozri [Demontáž klávesnice](#)).
4. Vymontujte opierku dlaní (pozri [Demontáž opierky dlaní](#)).
5. Otočte opierku ručne.



1	skrutka (2)	2	interná karta s bezdrôtovou technológiou Bluetooth
3	kábel		

6. Demontujte dve skrutky, ktoré upevňujú kartu k opierke ručne.
7. Vyberte kartu z opierky ručne.

Inštalácia karty

1. Vložte kartu do slotu a utiahnite dve skrutky.
2. Otočte opierku ručne.
3. Namontujte opierku dlaní (pozri [Inštalácia opierky dlaní](#)).
4. Namontujte ventilátor (pozri [Spätná inštalácia klávesnice](#)).

5. Namontujte kryt modulov (pozri [Montáž krytu modulov](#)).
 6. Vsuňte batériu do priehradky batérie, kým nezapadne na miesto, a vsuňte zamykaciu západku batérie do uzamknutej pozície.
-

[Späť na obsah](#)

[Späť na obsah](#)

Kamera (voliteľná)

Dell™ Inspiron™ 910 Servisná príručka

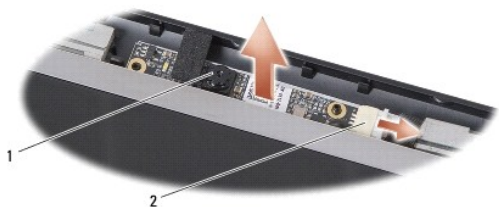
- [Vybratie kamery](#)
- [Spätná montáž kamery](#)

UPOZORNENIE: Pred prácou vnútri vášho počítača si prečítajte bezpečnostné pokyny, ktoré ste dostali s vaším počítačom. Ďalšie bezpečnostné informácie nájdete na stránke Regulatory Compliance (súladi s normami) na adrese www.dell.com/regulatory_compliance.

OZNÁMENIE: Aby ste predišli elektrostatickému výboju, uzemnite sa pomocou uzemňovacieho pásika na zápästí alebo opakovaným dotýkaním sa nenatretého kovového povrchu (ako napr. zásuvky na zadnej strane počítača).

Vybratie kamery

1. Dodržujte postupy uvedené v časti [Skôr než začnete](#).
2. Demontujte kryt modulov (pozri [Demontáž krytu modulov](#)).
3. Demontujte ventilátor (pozri [Demontáž klávesnice](#)).
4. Vymontujte opierku dlaní (pozri [Demontáž opierky dlaní](#)).
5. Demontujte sústavu displeja (pozri [Zostava displeja](#)).
6. Demontujte rám displeja (pozri [Rám displeja](#)).



1	kamera	2	konektor kábla kamery
---	--------	---	-----------------------

7. Odpojte kábel kamery z konektora.
8. Vyberte dosku kamery.

Spätná montáž kamery

1. Zarovnajte dosku kamery s otvormi modulu a jemne ju namontujte.
2. Pripojte kábel kamery do konektora.
3. Nainštalujte rám displeja (pozri [Inštalácia rámu displeja](#)).
4. Nainštalujte sústavu displeja (pozri [Spätná inštalácia zostavy displeja](#)).
5. Namontujte opierku dlaní (pozri [Inštalácia opierky dlaní](#)).
6. Namontujte ventilátor (pozri [Spätná inštalácia klávesnice](#)).
7. Namontujte kryt modulov (pozri [Montáž krytu modulov](#)).
8. Vsuňte batériu do priehradky batérie, kým nezapadne na miesto, a vsuňte zamykaciu západku batérie smerom k zámku.

[Spät na obsah](#)

[Späť na obsah](#)

Gombíková batéria

Dell™ Inspiron™ 910 Servisná príručka

- [Vymontovanie gombíkovej batérie](#)
- [Výmena gombíkovej batérie](#)

UPOZORNENIE: Pred prácou vnútri vášho počítača si prečítajte bezpečnostné pokyny, ktoré ste dostali s vaším počítačom. Ďalšie bezpečnostné informácie nájdete na stránke Regulatory Compliance (súladiť s normami) na adrese www.dell.com/regulatory_compliance.

- ➡ **OZNÁMENIE:** Aby ste predišli elektrostatickému výboju, uzemnite sa pomocou uzemňovacieho pásika na zápästí alebo opakovaným dotýkaním sa nenatretého kovového povrchu (ako napr. zásuvky na zadnej strane počítača).
- ➡ **OZNÁMENIE:** Skôr ako začnete pracovať vo vnútri počítača musíte vybrať batériu zo šachty, aby ste predišli poškodeniu systémovej dosky.

Vymontovanie gombíkovej batérie

1. Dodržujte postupy uvedené v časti [Skôr než začnete](#).
2. Demontujte kryt modulov (pozri [Demontáž krytu modulov](#)).
3. Demontujte ventilátor (pozri [Demontáž klávesnice](#)).
4. Vymontujte opierku dlaní (pozri [Demontáž opierky dlaní](#)).
5. Demontujte sústavu displeja (pozri [Zostava displeja](#)).
6. Demontujte systémovú dosku (pozri [Odnímanie systémovej dosky](#)).
7. Obráťte základnú dosku.



1	gombíková batéria	2	zásuvka kábla gombíkovej batérie
---	-------------------	---	----------------------------------

8. Odpojte kábel gombíkovej batérie z konektora na základnej doske.
9. Vymontovanie gombíkovej batérie.

Výmena gombíkovej batérie

1. Namontovanie gombíkovej batérie.
2. Pripojte gombíkovú batériu do konektora na základnej doske a pridržte batériu na mieste.
3. Namontujte systémovú dosku (pozri [Opätovná inštalácia systémovej dosky](#)).
4. Namontujte sústavu displeja (pozri [Spätná inštalácia zostavy displeja](#)).
5. Namontujte opierku dlaní (pozri [Inštalácia opierky dlaní](#)).
6. Namontujte ventilátor (pozri [Spätná inštalácia klávesnice](#)).
7. Namontujte kryt modulov (pozri [Montáž krytu modulov](#)).

8. Vsuňte hlavnú batériu do prihradky batérie, kým nezapadne na miesto, a vsuňte zamykaciu západku batérie smerom k zámku.

[Späť na obsah](#)

[Späť na obsah](#)

Displej

Dell™ Inspiron™ 910 Servisná príručka

- [Zostava displeja](#)
- [Rám displeja](#)
- [Zobrazovací panel](#)
- [Kábel panela displeja](#)

UPOZORNENIE: Pred prácou vnútri vášho počítača si prečítajte bezpečnostné pokyny, ktoré ste dostali s vaším počítačom. Ďalšie bezpečnostné informácie nájdete na stránke **Regulatory Compliance (súladi s normami)** na adrese www.dell.com/regulatory_compliance.

OZNÁMENIE: Aby ste predišli elektrostatickému výboju, uzemnite sa pomocou uzemňovacieho pásika na zápästí alebo opakovaným dotýkaním sa nenatretého kovového povrchu (ako napr. zásuvky na zadnej strane počítača).

OZNÁMENIE: Skôr ako začnete pracovať vo vnútri počítača musíte vybrať batériu zo šachty, aby ste predišli poškodeniu systémovej dosky.

Zostava displeja

Demontáž zostavy displeja

1. Dodržujte postupy uvedené v časti [Skôr než začnete](#).
2. Demontujte kryt modulov (pozri [Demontáž krytu modulov](#)).
3. Demontujte ventilátor (pozri [Demontáž klávesnice](#)).
4. Vymontujte opierku dlaní (pozri [Demontáž opierky dlaní](#)).



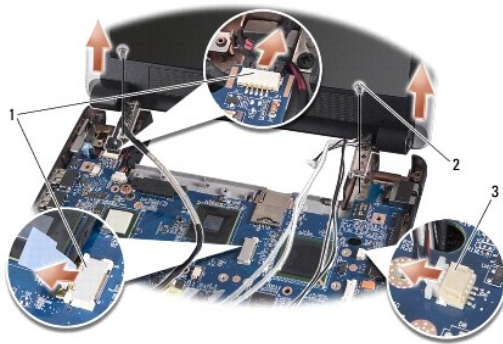
1	anténne káble karty Mini-Card
---	-------------------------------

5. Otočte počítač spodnou stranou nahor a starostlivo si prezrite vedenie a umiestnenie každého anténneho kábla kariet Mini-Cards pred jeho odpojením z vodičok.
6. Podľa obrázka ťahajte anténne káble karty Mini-Card cez základnú dosku.



1	káble displeja	2	anténne káble karty Mini-Card
3	kábel reproduktora		

7. Odpojte káble displeja a kábel reproduktora z príslušných konektorov na základnej doske.
8. Starostlivo si všimnite vedenie káblov displeja a kábla reproduktora a podľa obrázka ho starostlivo odpojte z vodičok.
9. Odskrutkujte dve skrutky zo závesov zostavy displeja.
10. Demontujte zostavu displeja zo základne počítača.



1	konektory kábla displeja	2	skrutka (2)
3	konektor kábla reproduktora		

Spätná inštalácia zostavy displeja

1. Zarovnajte závesy displeja s otvormi v spodnej časti počítača a potom spustíte displej na miesto.
 2. Dve závesové skrutky zostavy displeja umiestnite späť na miesto a dotiahnite ich.
 3. Opatrne pripojte káble displeja a kábel reproduktora k vodičkam a pripojte ho k príslušným konektorom na základnej doske.
 4. Opatrne zasuňte anténne káble karty Mini-Card cez základnú dosku do vodičok.
 5. Namontujte opierku dlaní (pozri [Inštalácia opierky dlaní](#)).
 6. Namontujte ventilátor (pozri [Spätná inštalácia klávesnice](#)).
 7. Namontujte kryt modulov (pozri [Montáž krytu modulov](#)).
 8. Vsuňte batériu do priehradky batérie, kým nezapadne na miesto, a vsuňte zamykáciu západku batérie do uzamknutej pozície.
-

Rám displeja

Demontáž rámu displeja

OZNÁMENIE: Rám displeja je veľmi krehký. Pri jeho odstraňovaní buďte opatrný, aby ste predišli poškodeniu rámu.

1. Dodržujte postupy uvedené v časti [Zostava displeja](#).



1	zobrazovací panel	2	rám displeja
---	-------------------	---	--------------

2. Prstami opatrne vypáčte vnútornú hranu rámu displeja.
3. Vyberte rám displeja.

Inštalácia rámu displeja

1. Znovu zarovnajete rám displeja nad panel displeja a zľahka ho zatlačíte na miesto.
2. Dodržujte postupy uvedené v časti [Spätná inštalácia zostavy displeja](#).

Zobrazovací panel

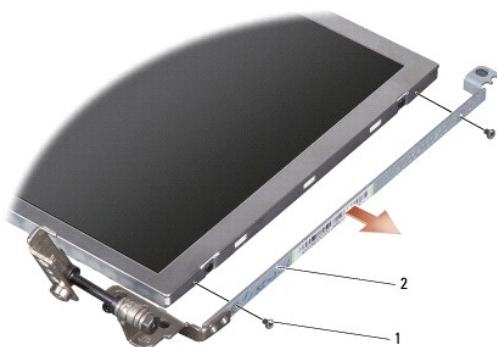
Demontáž zobrazovacieho panela

1. Dodržujte postupy uvedené v časti [Zostava displeja](#).
2. Demontujte rám displeja (pozri [Rám displeja](#)).
3. Demontujte ventilátor (pozri [Vybratie kamery](#)).



1	kryt displeja	2	zobrazovací panel
3	skrutka (6)		

4. Vyberte šest skrutiek, ktoré zostavu panela displeja pripevňujú ku krytu displeja.
5. Vyberte zostavu panela displeja.



1	skrutka (spolu 4; 2 na každej strane)	2	konzola panela displeja (1 vľavo, 1 vpravo)
---	---------------------------------------	---	---

6. Vyberte štyri skrutky (dve na každej strane), ktoré zaisťujú konzoly panela displeja k panelu displeja.

Spätná montáž zobrazovacieho panela

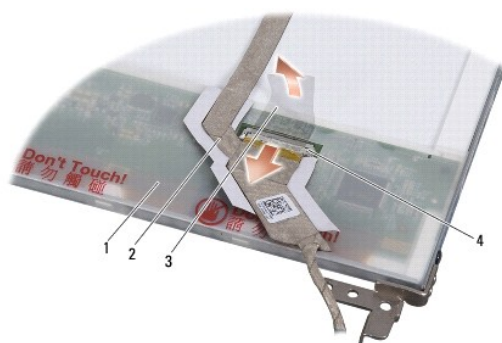
1. Pripevnite konzolu displeja k panelu displeja tak, že znovu nainštalujete na každej strane displeja dve skrutky.
 2. Vyrovnajte panel displeja s krytom displeja a namontujte šesť skrutiek.
 3. Namontujte kameru (pozri [Spätná montáž kamery](#)).
 4. Namontujte rám displeja (pozri [Inštalácia rámu displeja](#)).
 5. Dodržujte postupy uvedené v časti [Spätná inštalácia zostavy displeja](#).
-

Kábel panela displeja

Demontáž kábla zobrazovacieho panela

POZNÁMKA: Káble panela displeja a konektory sa môžu v závislosti od vami objednaného panela displeja odlišovať.

1. Dodržujte postupy uvedené v časti [Zostava displeja](#).
2. Demontujte rám displeja (pozri [Rám displeja](#)).
3. Demontujte kameru (pozri [Vybratie kamery](#)).
4. Demontujte zobrazovací panel (pozri [Zobrazovací panel](#)).
5. Otočte panel displeja a umiestnite ho na čistý povrch.



1	zadná strana zobrazovacieho panela	2	pružný kábel
3	vodivá páska	4	konektor na doske displeja

6. Vyberte vodivú pásku, ktorá upevňuje pružný kábel na konektor dosky displeja a odpojte pružný kábel.

Spätná montáž kábla zobrazovacieho panela

1. Pripojte pružný kábel do konektora dosky displeja a upevnite ho vodivou páskou.
2. Nainštalujte zobrazovací panel (pozri [Spätná montáž zobrazovacieho panela](#)).
3. Namontujte kameru (pozri [Spätná montáž kamery](#)).
4. Nainštalujte rám displeja (pozri [Inštalácia rámu displeja](#)).
5. Dodržujte postupy uvedené v časti [Spätná inštalácia zostavy displeja](#).

[Späť na obsah](#)

[Späť na obsah](#)

Klávesnica

Dell™ Inspiron™ 910 Servisná príručka

- [Demontáž klávesnice](#)
- [Spätná inštalácia klávesnice](#)

Ďalšie informácie o klávesnici získate v *Technologickej príručke spoločnosti Dell*.

⚠ UPOZORNENIE: Pred prácou vnútri vášho počítača si prečítajte bezpečnostné pokyny, ktoré ste dostali s vaším počítačom. Ďalšie bezpečnostné informácie nájdete na stránke Regulatory Compliance (súladiť s normami) na adrese www.dell.com/regulatory_compliance.

➡ **OZNÁMENIE:** Aby ste predišli elektrostatickému výboju, uzemnite sa pomocou uzemňovacieho pásika na zápästí alebo opakovaným dotýkaním sa nenatretého kovového povrchu (ako napr. zásuvky na zadnej strane počítača).

➡ **OZNÁMENIE:** Skôr ako začnete pracovať vo vnútri počítača musíte vybrať batériu zo šachty, aby ste predišli poškodeniu systémovej dosky.

Demontáž klávesnice

1. Dodržujte postupy uvedené v časti [Skôr než začnete](#).

2. Prevráťte počítač.

➡ **OZNÁMENIE:** Klobúčiky klávesov na klávesnici sú krehké, ľahko sa uvoľnia a ich výmena je časovo náročná. Počas odpájania a manipulácie s klávesnicou buďte opatrní.

➡ **OZNÁMENIE:** Počas odpájania a manipulácie s klávesnicou buďte opatrní. Inak by mohlo dôjsť k poškriabaniu panela displeja.

3. Vyberte dve skrutky zo základne počítača.



4. Otočte počítač hornou stranou nahor a otvorte displej.

5. Opatrne klávesnicu zdvihnite a podržte ju, aby ste získali prístup ku konektoru klávesnice.

6. Vysuňte upevňovacie výčnelky, ktoré upevňujú kábel klávesnice k systémovej doske a demontujte klávesnicu.

➡ **OZNÁMENIE:** Upevňovacie výčnelky, ktoré upevňujú klávesnicu k základnej doske, sú krehké. Ak sa chcete vyhnúť poškodeniu upevňovacích výčnelkov, netlačte ich príliš ďaleko.



1	klávesnica	2	úchytka klávesnice (3)
3	kábel klávesnice	4	upevňovací výčnelok (2)

Spätná inštalácia klávesnice

1. Zasuňte konektor kábla klávesnice do slotu a zatlačte na upevňovacie výčnelky pre upevnenie kábla k základnej doske.

➡ **OZNÁMENIE:** Klobúčiky klávesov na klávesnici sú krehké, ľahko sa uvoľnia a ich výmena je časovo náročná. Počas odpájania a manipulácie s klávesnicou buďte opatrní.

2. Zarovnajte výčnelky na klávesnici zo spodnej časti opierky ručne a pridržiňte ich na mieste.

3. Zatvorte displej a otočte počítač.

4. Namontujte dve skrutky zo základne počítača.

5. Vsuňte batériu do priehradky batérie, kým nezapadne na miesto, a vsuňte zamykaciu západku batérie smerom k zámku.

[Späť na obsah](#)

[Späť na obsah](#)

Pamäťový modul

Dell™ Inspiron™ 910 Servisná príručka

- [Demontáž pamäťového modulu](#)
- [Montáž pamäťových modulov](#)

UPOZORNENIE: Pred prácou vnútri vášho počítača si prečítajte bezpečnostné pokyny, ktoré ste dostali s vaším počítačom. Ďalšie bezpečnostné informácie nájdete na stránke Regulatory Compliance (súladiť s normami) na adrese www.dell.com/regulatory_compliance.

Pamäť počítača možno zvýšiť nahradením súčasného pamäťového modulu na systémovej doske vyšším. Informácie o pamätiach podporovaných vaším počítačom nájdete v časti „Technické údaje“ v *Spríevodca inštaláciou a nastavením*. Inštalujte iba také pamäťové moduly, ktoré sú určené pre váš počítač.

POZNÁMKA: Na pamäťové moduly zakúpené od spoločnosti Dell sa vzťahuje záruka pokrývajúca váš počítač.

Počítač má zásuvku SODIMM, prístupnú zo spodnej strany počítača.

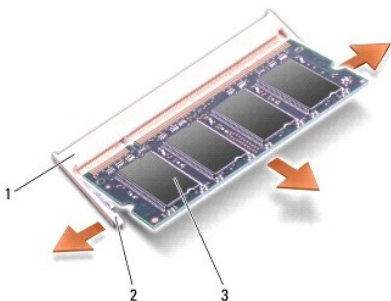
Demontáž pamäťového modulu

OZNÁMENIE: Aby ste predišli elektrostatickému výboju, uzemnite sa pomocou uzemňovacieho pásika na zápästí alebo opakovaným dotýkaním sa nenatretého kovového povrchu (ako napr. zásuvky na zadnej strane počítača).

Pamäťový modul je umiestnený na spodnej časti počítača.

1. Dodržujte postupy uvedené v časti [Skôr než začnete](#).
2. Demontujte kryt modulov (pozri [Demontáž krytu modulov](#)).

OZNÁMENIE: Poškodeniu zásuvky pamäťového modulu sa vyhnite, ak nebudete používať žiadne nástroje na roztiahnutie upevňovacích svoriek pamäťového modulu.



1	konektor pamäťového modulu	2	poistná príchytka (2)
3	pamäťový modul		

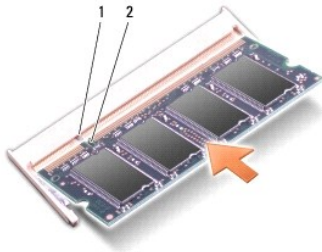
3. Prstami opatrne roztiahnite zaisťovacie svorky na každom konci zásuvky pamäťového modulu, kým sa pamäťový modul nevysunie.
4. Odpojte pamäťový modul od zásuvky.

Montáž pamäťových modulov

OZNÁMENIE: Aby ste predišli elektrostatickému výboju, uzemnite sa pomocou uzemňovacieho pásika na zápästí alebo opakovaným dotýkaním sa nenatretého kovového povrchu (ako napr. zásuvky na zadnej strane počítača).

1. Dodržujte postupy uvedené v časti [Skôr než začnete](#).
2. Vyrovnajte výrez v konektore na okraji pamäťového modulu so západkou na slotu konektora pamäťového modulu.
3. Tlakom zasuňte modul pod uhlom 45 stupňov do slotu a potom ho točte smerom nahor, kým nezapadne na miesto. Pokiaľ modul nezapadne na miesto, vyberte ho a nainštalujte znovu.

POZNÁMKA: Ak pamäťový modul nie je správne nainštalovaný, môže sa stať, že sa počítač nenabootuje. Toto zlyhanie neoznami žiadne chybové hlásenie.



1	úchytka	2	drážka
---	---------	---	--------

OZNÁMENIE: Ak sa kryt tlačko zatvára, vyberte modul a znova ho nainštalujte. Ak sa pokúste kryt zavrieť násilne, môžete poškodiť počítač.

- Namontujte kryt modulov (pozri [Montáž krytu modulov](#)).
- Vsuňte batériu do priehradky batérie, kým nezapadne na miesto a vsuňte zamykaciu západku batérie do uzamknutej pozície.
- Zapnite počítač.

Počas zavádzania počítač deteguje prídavnú pamäť a automaticky aktualizuje informácie o konfigurácii systému.

Postup pri potvrdzovaní veľkosti pamäti nainštalovanej v počítači:

Windows® XP:

Kliknite pravým tlačidlom na ikonu Počítač na pracovnej ploche a ďalej kliknite na položku **Vlastnosti** → **Všeobecné**.

Ubuntu®:

Kliknite  na položku → **Systém** → **Správa** → **Sledovanie systému**.

[Späť na obsah](#)

[Späť na obsah](#)

Mikrofón

Dell™ Inspiron™ 910 Servisná príručka

- [Vybratie mikrofónu](#)
- [Nainštalovanie mikrofónu](#)

UPOZORNENIE: Pred prácou vnútri vášho počítača si prečítajte bezpečnostné pokyny, ktoré ste dostali s vaším počítačom. Ďalšie bezpečnostné informácie nájdete na stránke Regulatory Compliance (súladi s normami) na adrese www.dell.com/regulatory_compliance.

- ➡ **OZNÁMENIE:** Aby ste predišli elektrostatickému výboju, uzemnite sa pomocou uzemňovacieho pásika na zápästí alebo opakovaným dotýkaním sa nenatretého kovového povrchu (ako napr. zásuvky na zadnej strane počítača).
- ➡ **OZNÁMENIE:** Skôr ako začnete pracovať vo vnútri počítača musíte vybrať batériu zo šachty, aby ste predišli poškodeniu systémovej dosky.

Vybratie mikrofónu

POZNÁMKA: Analógový mikrofón nie je k dispozícii, ak ste si objednali voliteľnú kameru. Namiesto toho budete mať digitálne mikrofónové pole s kamerou.

1. Dodržujte postupy uvedené v časti [Skôr než začnete](#).
2. Vyberte kryt modulov (pozri [Demontáž krytu modulov](#)).
3. Demontujte ventilátor (pozri [Demontáž klávesnice](#)).
4. Vymontujte opierku dlaní (pozri [Demontáž opierky dlaní](#)).



1	mikrofón	2	konektor mikrofónového kábla
---	----------	---	------------------------------

5. Odpojte kábel mikrofónu od konektora na základnej doske.
6. Mikrofón vyberte zo základne.

Nainštalovanie mikrofónu

1. Vložte mikrofón do modulu a pripojte kábel mikrofóna do konektora do základnej dosky.
2. Namontujte opierku dlaní (pozri [Inštalácia opierky dlaní](#)).
3. Namontujte ventilátor (pozri [Spätná inštalácia klávesnice](#)).
4. Namontujte kryt modulov (pozri [Montáž krytu modulov](#)).
5. Vsuňte batériu do priehradky batérie, kým nezapadne na miesto, a vsuňte zamykaciu západku batérie smerom k zámku.

[Späť na obsah](#)

[Späť na obsah](#)

Komunikačné karty

Dell™ Inspiron™ 910 Servisná príručka

- [Modul identity predplatiteľa](#)
- [Bezdrôtové karty Mini-Card](#)

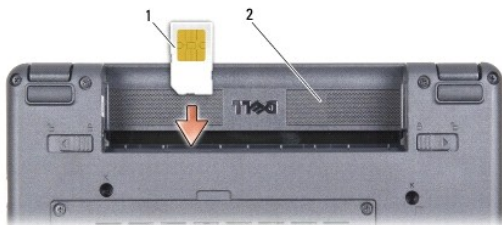
Modul identity predplatiteľa

Moduly identity predplatiteľa (SIM) identifikujú používateľov cez IMSI.

UPOZORNENIE: Pred prácou vnútri vášho počítača si prečítajte bezpečnostné pokyny, ktoré ste dostali s vaším počítačom. Ďalšie bezpečnostné informácie nájdete na stránke Regulatory Compliance (súladi s normami) na adrese www.dell.com/regulatory_compliance.

Inštalácia SIM

1. Dodržujte postupy uvedené v časti [Skôr než začnete](#).
2. V šachte batérie zasuňte SIM do priečky.



1	SIM	2	panel batérie
---	-----	---	---------------

Vybratie modulu SIM

Zatlačte na kartu SIM v slotu a uvoľnite ju. Keď je modul čiastočne vysunutý, vyberte SIM z šachty pre batériu.

Bezdrôtové karty Mini-Card

UPOZORNENIE: Pred prácou vnútri vášho počítača si prečítajte bezpečnostné pokyny, ktoré ste dostali s vaším počítačom. Ďalšie bezpečnostné informácie nájdete na stránke Regulatory Compliance (súladi s normami) na adrese www.dell.com/regulatory_compliance.

OZNÁMENIE: Skôr ako začnete pracovať vo vnútri počítača musíte vybrať batériu zo šachty, aby ste predišli poškodeniu systémovej dosky.

POZNÁMKA: Spoločnosť Dell neručí za kompatibilitu, ani neposkytuje podporu pre karty Mini-Card získané z iných zdrojov, než od spoločnosti Dell.

Ak ste si s počítačom objednali bezdrôtovú kartu Mini-Card, táto je už nainštalovaná.

Počítač podporuje dva sloty pre karty Mini-Card:

- 1 Dva plné sloty karty Mini-Card - pre karty WLAN a Mobile Broadband alebo WWAN

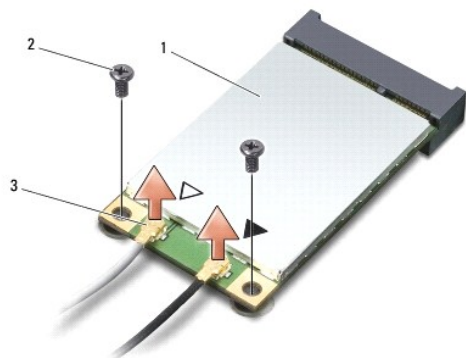
POZNÁMKA: V závislosti na konfigurácii systému pri jeho predaji môžu mať sloty kariet Mini-Cards už túto kartu nainštalovanú.

Počítač podporuje dva typy bezdrôtových kariet Mini-Card:

- 1 Bezdrôtová sieťová karta (WLAN)
- 1 Mobilné širokopásmové siete alebo bezdrôtové diaľkové siete (WWAN)

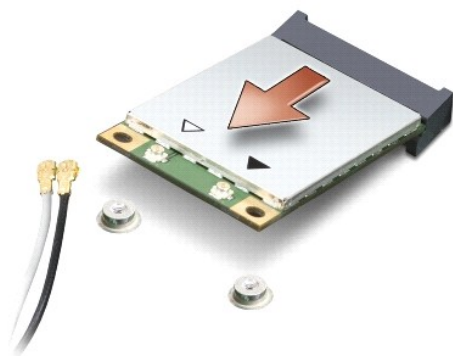
Vybratie modulu Mini-Card

1. Dodržujte postupy uvedené v časti [Skôr než začnete](#).
2. Demontujte kryt modulov (pozri [Demontáž krytu modulov](#)).



1	karta Mini-Card	2	zabezpečovacia skrčka (2)
3	konektor anténneho kábla (2)		

3. Odpojte anténne káble z karty Mini-Card.
4. Demontujte zaisťovacie skrutky a vyberte kartu Mini-Card.
5. Zdvihnite kartu Mini-Card z konektora systémovej dosky.



➔ **OZNÁMENIE:** Keď vyberiete kartu Mini-Card z počítača, vložte ju do ochranného antistatického obalu. Viac informácií o ochrane pred elektrickým výbojom nájdete v bezpečnostných informáciách dodaných s počítačom.

Inštalácia karty Mini-Card

➔ **OZNÁMENIE:** Konektory sú označené, aby sa zabezpečila správna inštalácia. Ak pocítite odpor, overte konektory na karte a na systémovej doske a kartu opäť dorovnajte.

➔ **OZNÁMENIE:** Ak sa chcete vyhnúť poškodeniu karty Mini-Card, nikdy káble neukladajte pod kartu.


1. Dodržujte postupy uvedené v časti [Skôr než začnete](#).
2. Vyberte novú kartu Mini-Card z obalu.

➔ **OZNÁMENIE:** Pri zasúvaní karty na miesto použite pevný a rovnomerný tlak. Ak použijete nadmernú silu, môže poškodiť prípojku.

- Vložte kartu Mini-Card pod uhlom 45 stupňov do príslušného konektora systémovej dosky. Napríklad, zásuvka pre kartu WLAN je označená štítkom WLAN atď.
- Zatlačte koniec karty WLAN do slotu na systémovej doske a namontujte dve zaisťovacie skrutky.
- Pripojte príslušné anténne káble ku karte Mini-Card, ktorú inštalujete. V nasledujúcej tabuľke nájdete farebnú schému anténnych káblov pre každú kartu Mini-Card podporovanú vašim počítačom.

Prípojky na karte Mini-Card	Farebná schéma anténnych káblov
WWAN (2 anténne káble)	
Hlavná WWAN (biely trojuholník)	biela so šedým prúžkom
Doplnková WWAN (čierny trojuholník)	čierna so šedým prúžkom
WLAN (2 alebo 3 anténne káble)	
Hlavná WLAN (biely trojuholník)	biela
Doplnková WLAN (čierny trojuholník)	čierna
WPAN (jeden anténny kábel)	
WPAN	modrá

- Zaistite nepoužité anténne káble pomocou plastového (mylarového) ochranného návleku.
- Namontujte kryt modulov (pozri [Montáž krytu modulov](#)).
- Vsuňte batériu do priehradky batérie, kým nezapadne na miesto a vsuňte zamykaciu západku batérie smerom k zámku.
- Podľa potreby nainštalujte do počítača ovládače a pomôcky. Viac informácií nájdete v *Technologickej príručke spoločnosti Dell*.

 **POZNÁMKA:** Ak chcete nainštalovať komunikačnú kartu z iného zdroja ako Dell, musíte nainštalovať aj vhodné ovládače a pomôcky. Viac informácií nájdete v *Technologickej príručke spoločnosti Dell*.

[Späť na obsah](#)

[Späť na obsah](#)

Opierka dlaní

Dell™ Inspiron™ 910 Servisná príručka

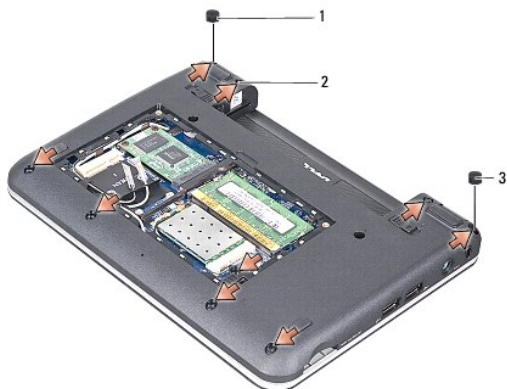
- [Demontáž opierky dlaní](#)
- [Inštalácia opierky dlaní](#)

Demontáž opierky dlaní

UPOZORNENIE: Pred prácou vnútri vášho počítača si prečítajte bezpečnostné pokyny, ktoré ste dostali s vaším počítačom. Ďalšie bezpečnostné informácie nájdete na stránke Regulatory Compliance (súladiť s normami) na adrese www.dell.com/regulatory_compliance.

OZNÁMENIE: Ak chcete predísť elektrostatickému výboju, použite uzemňovací náramok alebo sa opakovane dotýkajte nenatretého kovového povrchu počítača (napríklad zadného panela).

1. Dodržujte postupy uvedené v časti [Skôr než začnete](#).
2. Demontujte kryt modulov (pozri [Demontáž krytu modulov](#)).
3. Demontujte ventilátor (pozri [Demontáž klávesnice](#)).
4. Otočte počítač spodnou stranou nahor a demontujte ľavý a pravý gumový nárazník.
5. Demontujte deväť skrutiek zo základne počítača.



1	ľavý gumový nárazník	2	skrutka (9)
3	pravý gumový nárazník		

6. Otočte počítač a vyberte sedem skrutiek z hornej časti opierky ručne.
7. Odpojte kábel karty Bluetooth, kábel dotykovej podložky a kábel tlačidla napájania z príslušných konektorov na základnej doske.



1	kábel tlačidla napájania	2	skrutka (7)
3	kábel karty Bluetooth	4	opierka dlaní
5	kábel dotykového panela		

OZNÁMENIE: Opierku rúk oddeľujte od základne počítača opatrne, aby sa opierka nepoškodila.

8. Začnite v hornej časti opierky rukou a prstami opatrne uvoľnite opierku zo základne počítača zdvihnutím vnútornej časti opierky a zatahnutím za vonkajšiu časť opierky.

POZNÁMKA: Chladiace podložky sa môžu prilepiť k spodnej strane opierky ručne. Demontujte chladiace podložky zo spodnej strany opierky ručne.

9. Demontujte chladiace podložky z procesora a severného a južného mostíka.

Inštalácia opierky dlaní

1. Demontujte odvodný papier z chladiacich podložiek, ktoré boli dodané s vašou novou opierkou ručne, a umiestnite ho na procesor a severný a južný mostík.



1	chladiaca podložka (3)	2	južný mostík
3	severný mostík	4	procesor

2. Zarovnajte výčnelky na opierke ručne so úbytkom základne počítača.

3. Jemne zatlačte opierku rukou na miesto.

4. Odpojte kábel karty Bluetooth, kábel dotykovej podložky a kábel tlačidla napájania z príslušných konektorov na základnej doske.

5. Namontujte sedem skrutiek do hornej časti opierky ručne.

6. Otočte počítač a pripevnite späť deväť skrutiek do základne počítača.
 7. Namontujte ľavý a pravý gumový nárazník.
 8. Namontujte ventilátor (pozri [Spätná inštalácia klávesnice](#)).
 9. Namontujte kryt modulov (pozri [Montáž krytu modulov](#)).
 10. Vsuňte batériu do priehradky batérie, kým nezapadne na miesto, a vsuňte zamykaciu západku batérie smerom k zámku.
-

[Späť na obsah](#)

[Späť na obsah](#)

Doska tlačidla napájania

Dell™ Inspiron™ 910 Servisná príručka

- [Demontáž dosky tlačidla napájania](#)
- [Výmena dosky tlačidla napájania](#)

UPOZORNENIE: Pred prácou vnútri vášho počítača si prečítajte bezpečnostné pokyny, ktoré ste dostali s vaším počítačom. Ďalšie bezpečnostné informácie nájdete na stránke Regulatory Compliance (súladiť s normami) na adrese www.dell.com/regulatory_compliance.

OZNÁMENIE: Aby ste predišli elektrostatickému výboju, uzemnite sa pomocou uzemňovacieho pásika na zápästí alebo opakovaným dotýkaním sa nenatretého kovového povrchu (ako napr. zásuvky na zadnej strane počítača).

Demontáž dosky tlačidla napájania

1. Dodržujte postupy uvedené v časti [Skôr než začnete](#).
2. Demontujte kryt modulov (pozri [Demontáž krytu modulov](#)).
3. Demontujte ventilátor (pozri [Demontáž klávesnice](#)).
4. Vymontujte opierku dlaní (pozri [Demontáž opierky dlaní](#)).
5. Obráťte opierku dlaní.



1	skrutka (2)	2	doska tlačidla napájania
3	kábel tlačidla napájania		

6. Demontujte dve skrutky, ktoré upevňujú dosku tlačidla napájania k opierke ručne.
7. Demontujte dosku tlačidla napájania z opierky ručne.

Výmena dosky tlačidla napájania

1. Vložte dosku tlačidla napájania do modulu a namontujte dve skrutky.
2. Obráťte opierku dlaní.
3. Namontujte opierku dlaní (pozri [Inštalácia opierky dlaní](#)).
4. Namontujte ventilátor (pozri [Spätná inštalácia klávesnice](#)).
5. Namontujte kryt modulov (pozri [Montáž krytu modulov](#)).

6. Vsuňte batériu do priehradky batérie, kým nezapadne na miesto, a vsuňte zamykáciu západku batérie smerom k zámku.

[Späť na obsah](#)

[Späť na obsah](#)

Reproduktor

Dell™ Inspiron™ 910 Servisná príručka

- [Odnímanie reproduktora](#)
- [Opätovné osadenie reproduktora](#)

UPOZORNENIE: Pred prácou vnútri vášho počítača si prečítajte bezpečnostné pokyny, ktoré ste dostali s vaším počítačom. Ďalšie bezpečnostné informácie nájdete na stránke Regulatory Compliance (súladi s normami) na adrese www.dell.com/regulatory_compliance.

OZNÁMENIE: Ak chcete predísť elektrostatickému výboju, použite uzemňovací náramok alebo sa opakovane dotýkajte nenatretého kovového povrchu počítača (napríklad zadného panela).

Odnímanie reproduktora

1. Dodržujte postupy uvedené v časti [Skôr než začnete](#).
2. Demontujte kryt modulov (pozri [Demontáž krytu modulov](#)).
3. Demontujte ventilátor (pozri [Demontáž klávesnice](#)).
4. Vymontujte opierku dlaní (pozri [Demontáž opierky dlaní](#)).
5. Demontujte sústavu displeja (pozri [Zostava displeja](#)).
6. Demontujte rám displeja (pozri [Rám displeja](#)).



1	skrutka (3)	2	kábel reproduktora
---	-------------	---	--------------------

7. Demontujte tri skrutky reproduktora zo základne displeja.
8. Poznačte si smerovanie kábla reproduktora.
9. Demontujte reproduktory.

Opätovné osadenie reproduktora

1. Namontujte reproduktory a káble.
2. Namontujte tri skrutky reproduktora, ktoré ho pripevňujú k základni displeja.
3. Nainštalujte rám displeja (pozri [Inštalácia rámu displeja](#)).
4. Nainštalujte sústavu displeja (pozri [Spätná inštalácia zostavy displeja](#)).
5. Namontujte opierku dlaní (pozri [Inštalácia opierky dlaní](#)).
6. Namontujte ventilátor (pozri [Spätná inštalácia klávesnice](#)).
7. Namontujte kryt modulov (pozri [Montáž krytu modulov](#)).

8. Vsuňte batériu do priehradky batérie, kým nezapadne na miesto, a vsuňte zamykaciu západku batérie smerom k zámku.

[Späť na obsah](#)

[Späť na obsah](#)

Disk SSD

Dell™ Inspiron™ 910 Servisná príručka

- [Demontáž disku SSD](#)
- [Výmena disku SSD](#)

⚠ UPOZORNENIE: Pred prácou vnútri vášho počítača si prečítajte bezpečnostné pokyny, ktoré ste dostali s vaším počítačom. Ďalšie bezpečnostné informácie nájdete na stránke Regulatory Compliance (súladiť s normami) na adrese www.dell.com/regulatory_compliance.

⚠ UPOZORNENIE: Pokiaľ z počítača demontujete disk SSD, keď je horúci, **nedotýkajte sa ho**.

➡ OZNÁMENIE: Ak chcete zabrániť strate dát, počítač pred vyňatím disku SSD vypnite (pozri [Vypnutie počítača](#)). Nevyberajte disk SSD, pokiaľ je počítač zapnutý alebo v režime spánok.

➡ OZNÁMENIE: Disky SSD sú veľmi krehké. Pri manipulácii s diskom SSD buďte opatrní.

🔍 POZNÁMKA: Spoločnosť Dell negarantuje kompatibilitu ani neposkytuje podporu pre disky SSD získané z iných zdrojov ako od spoločnosti Dell.

🔍 POZNÁMKA: Pokiaľ inštalujete disk SSD z iného zdroja Dell, je potrebné nainštalovať operačný systém, ovládače a nástroje na nový disk SSD (pozri príbuzné témy v [Sprievodca inštaláciou a nastavením](#)).

Demontáž disku SSD

1. Dodržujte postupy uvedené v časti [Skôr než začnete](#).
2. Demontujte kryt modulov (pozri [Demontáž krytu modulov](#)).

➡ OZNÁMENIE: Keď nie je disk SSD nainštalovaný v počítači, uložte ho do ochranného antistatického obalu (pozri Ochrana pred elektrostatickým výbojom v bezpečnostných informáciách dodaných s počítačom).




1	skrutka (2)	2	disk SSD
---	-------------	---	----------

3. Demontujte dve skrutky, ktoré upevňujú disk SSD.
4. Vyberte disk SSD z konektora na základnej doske.

Výmena disku SSD

1. Nový disk vyberte z obalu.
2. Vložte disk SSD do modulu pod uhlom 45 stupňov.
3. Zatláčajte na disk SSD a namontujte dve skrutky, ktoré ho upevňujú.
4. Namontujte kryt modulov (pozri [Montáž krytu modulov](#)).
5. Vsuňte batériu do priehradky batérie, kým nezapadne na miesto, a vsuňte zamykaciu západku batérie smerom k zámku.

 **OZNÁMENIE:** Skôr než zapnete počítač, zaskrutkujte späť všetky skrutky a overte, či vo vnútri počítača neostali žiadne voľné skrutky. V opačnom prípade sa počítač môže poškodiť.

6. Podľa potreby nainštalujte operačný systém do vášho počítača (pozri časť *Obnova operačného systému v Sprievodca inštaláciou a nastavením* alebo *Rýchlym sprievodcov systémom Ubuntu*).
7. Podľa potreby nainštalujte ovládače a nástroje pre svoj počítač (pozri časť *Preinštalovanie ovládačov a nástrojov v Sprievodca inštaláciou a nastavením*).

[Späť na obsah](#)

[Späť na obsah](#)

Systemová doska

Dell™ Inspiron™ 910 Servisná príručka

- [Odnímanie systémovej dosky](#)
- [Opätovná inštalácia systémovej dosky](#)
- [Nastavenie matrice tlačiarne](#)

UPOZORNENIE: Pred prácou vnútri vášho počítača si prečítajte bezpečnostné pokyny, ktoré ste dostali s vaším počítačom. Ďalšie bezpečnostné informácie nájdete na stránke Regulatory Compliance (súladiť s normami) na adrese www.dell.com/regulatory_compliance.

OZNÁMENIE: Ak chcete predísť elektrostatickému výboju, použite uzemňovací náramok alebo sa opakovane dotýkajte nenatretého kovového povrchu počítača (napríklad zadného panela).

Čip systému BIOS na základnej doske obsahuje servisný štítok, ktorý je taktiež viditeľný na štítku s čiarovým kódom na spodnej strane počítača.

Pre zadanie servisného štítku postupujte podľa nasledovných pokynov -

Ručne:

1. Presvedčte sa, či je sieťový adaptér pripojený a či je hlavná batéria správne nainštalovaná.
2. Stlačením klávesy <0> počas režimu POST prejdite do programu pre nastavenie systému.
3. Prejdite na kartu Bezpečnosť a zadajte servisný štítok do poľa **Nastaviť servisný štítok**.

Pomocou disku CD:

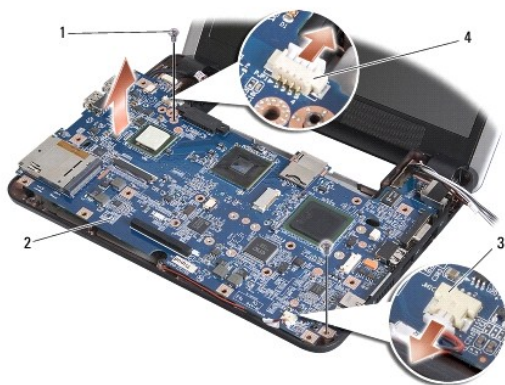
Súprava na výmenu základnej dosky obsahuje disk CD, ktorý obsahuje nástroj na prenos servisného štítku na náhradnú základnú dosku.

POZNÁMKA: Váš počítač mohol alebo nemusel byť dodaný s externou optickou jednotkou. Použite externú optickú jednotku alebo externé úložné zariadenie pre postupy vyžadujúce prítomnosť disku.

OZNÁMENIE: Komponenty a karty uchopte za hrany, aby ste sa nedotkli kolíkov a kontaktov.

Odnímanie systémovej dosky

1. Dodržujte postupy uvedené v časti [Skôr než začnete](#).
2. Demontujte kryt modulov (pozri [Demontáž krytu modulov](#)).
3. Demontujte pamäťový modul (pozri [Demontáž pamäťového modulu](#)).
4. Demontujte disk SSD (pozri [Demontáž disku SSD](#)).
5. Demontujte ventilátor (pozri [Demontáž klávesnice](#)).
6. Vymontujte opierku dlaní (pozri [Demontáž opierky dlaní](#)).
7. Odpojte káble displeja, káble antény Mini-Card a kábel reproduktora z príslušných konektorov na základnej doske (pozri [Zostava displeja](#)).



1	skrutka (2)	2	systémová doska
3	konektor mikrofónového kábla	4	konektor kábla adaptéra striedavého prúdu

8. Odpojte kábel mikrofónu a adaptéra striedavého prúdu z príslušných konektorov na základnej doske.
9. Demontujte dve skrutky pripevňujúce základnú dosku k základni počítača.
10. Zdvihnite základnú dosku pod uhlom smerom k strane počítača a von zo základne počítača.

Opätovná inštalácia systémovej dosky

POZNÁMKA: Chladiace podložky sa môžu prilepiť k spodnej strane opierky ručne. Demontujte chladiace podložky zo spodnej strany opierky ručne.

1. Demontujte odvodný papier z chladiacich podložiek, ktoré boli dodané s vašou novou základnou doskou a umiestnite ho na procesor a severný a južný mostík.



1	chladiaca podložka (3)	2	južný mostík
3	severný mostík	4	procesor

2. Postupujte podľa krokov v časti [Odnímanie systémovej dosky](#) v obrátenom poradí.

OZNÁMENIE: Skôr než zapnete počítač, zaskrutkujte späť všetky skrutky a overte, či vo vnútri počítača neostali žiadne voľné skrutky. V opačnom prípade sa počítač môže poškodiť.

3. Zapnite počítač.

POZNÁMKA: Po inštalácii systémovej dosky zadajte servisnú visačku do nastavenia BIOS náhradnej systémovej dosky.

4. Vložte CD disk, ktorý bol priložený k náhradnej systémovej doske do príslušnej mechaniky. Postupujte podľa pokynov, ktoré sa objavujú na obrazovke.
5. Matrica tlačiarne sa môže zmeniť po montáži systémovej dosky. Pre nastavenie matrice tlačiarne podľa vašej krajiny, viď časť [Nastavenie matrice tlačiarne](#).

Nastavenie matrice tlačiarne

1. Vypnite počítač (pozri [Vypnutie počítača](#)).
2. Pokiaľ je počítač pripojený do adaptéra striedavého prúdu, odpojte adaptér striedavého prúdu z počítača.
3. Pre vybranú matricu klávesnice stlačte a podržte nasledujúcu kombináciu kláves:
 - o USA: <Fn><S>
 - o Veľká Británia: <Fn><K>

- o Japonsko: <Fn><J>
 - o Kórea: <Fn><E>
4. Pripojte adaptér striedavého prúdu do počítača a potom ho pripojte do zásuvky v stene alebo prepäťovej ochrany.
 5. Uvoľnite kombináciu kláves.

[Späť na obsah](#)